

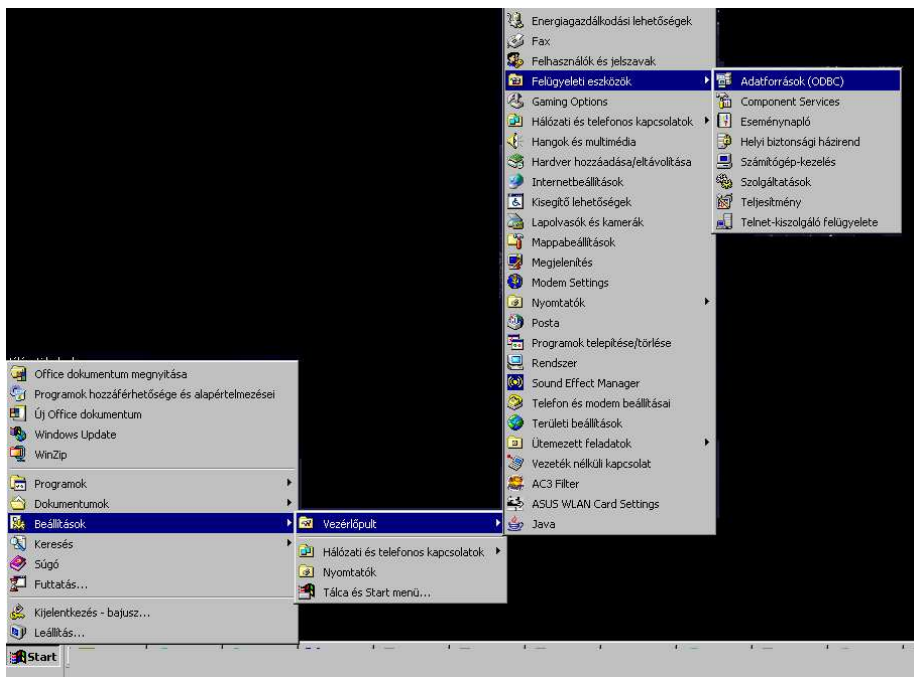
# Számlázó program kezelési leírása

## 1. Program telepítése:

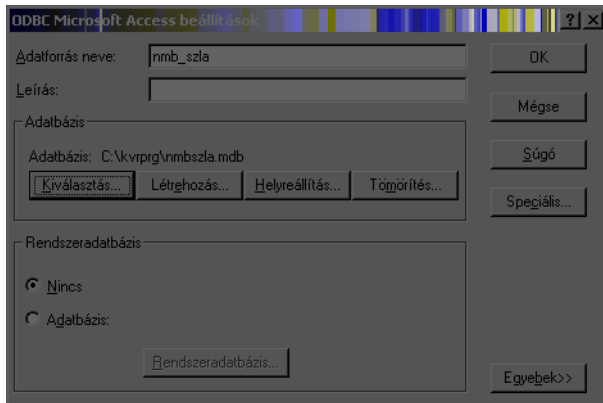
A letöltött számla.exe futtatása. Ajánlott a nem rendszer partícióra telepíteni, mivel új installáláskor ebben az esetben nem vesznek el a számlák. Ilyenkor az ODBC útvonalat kell csak megadni, és onnan folytatható a számlázás, ahol előzőleg abbahagyta. Ha a rendszer partícióra telepíti, akkor a rendszer esetleges újrainstallálásakor mentse le a telepített fájlokat, mert ezekben vannak eltárolva az adatok.

**Figyelem:** Ha nem az eredetileg felajánlott telepítési útvonalat választjuk, akkor az ODBC elérést manuálisan kell beállítani. Kezdő felhasználóknak javasolt az eredeti telepítési útvonalat választani, ebben az esetben nincs szükség a következő lépések elvégzésére.

- ODBC kezelő indítása:



- DSN beállítása:



Az adatforrás neve „nmb\_szla” (melyet a rendszer DSN fül alatt találunk). Kiválasztás gombbal meg kell keresnünk a beállított telepítési útvonalat.

## 2. Saját adatok megadása:

A saját adatok gomb megnyomásával megjelenik egy új ablak, itt lehet kitölteni az adatokat. Ha ez kész van, akkor kattintson az adatok mentése gombra.

Az adatok módosítása is hasonlóan működik.

## 3. Vevők felvétele:

A vevők gombra kattintva megjelenik egy új ablak, ahol a vevőket lehet felvenni **KÓD** választható, **hogyan milyen száma van közösségi vagy adó**. Ha befejezte az adatok

bevitelét, akkor kattintson a felvétel gombra, és a vevők kiválasztásánál egyből megjelenik.

Vevők adatainak módosítása:

Amennyiben egy vevő adatait módosítani szeretné, akkor válassza ki a módosítani kívánt vevőt, javítsa ki az adatot/adatokat és a végén kattintson a módosítás gombra.

The screenshot displays the 'NMB Számla' application window. It is divided into several functional areas:

- Számla adatai:** A form for entering account details, including fields for 'Vevő' (Customer), 'Fizetési mód' (Payment method), 'Teljesítés dátuma' (Completion date), 'Számla dátuma' (Invoice date), 'Fizetési határidő' (Payment deadline), 'Számlaszám' (Account number), and 'Egyéb adatok' (Other data). A 'számla létrehozása' (Create invoice) button is located at the bottom.
- Számla összeállítása:** A section for preparing the invoice, featuring a dropdown menu, 'Számla dátuma' (2007.01.11), 'Vevő neve' (Customer name), 'Egyéb adat' (Other data), and 'Fizetési módja' (Payment method).
- Vevők:** A vertical menu with buttons for 'Vevők', 'Számlák', 'Saját adatok', and 'Paraméterek'.
- Vevők adatainak kezelése:** A sub-window for managing customer data, containing a 'Vevő kiválasztása' (Select customer) dropdown, and input fields for 'Név' (Name), 'Kód' (Code), 'Cím' (Address), 'Telephely' (Location), 'Bankszámlaszám' (Bank account number, with example 12345678-87654321-12345678), 'Telefon' (Phone), and 'Fax'. 'módosítás' (Modify) and 'felvétel' (Add) buttons are at the bottom.
- Table:** A table with columns 'VTSZ.', 'Megnevezés', 'Mennyiség', and 'Mér.' (Unit). Below it are input fields for '1234', 'proba', and '5'.
- Buttons:** 'Számla tétel felvétele' (Add invoice item) with 'Felvétel' (Add) button, and 'Számla tétel módosítása' (Modify invoice item) with 'Szerkesztés' (Edit) button.

#### 4. Paraméterek

A paraméterek alatt a számla példányszámát lehet beállítani.

#### 5. Számlák

A gomb megnyomásával a lezárt számlák jelennek meg. Így lehet a számlát újra kinyomtatni, melyen megjelenik a „A számla az eredeti számlával megegyező másolat” felirat.

#### 6. Számla létrehozása:

Kiválasztja azt a vevőt, akinek számlát szeretne kibocsátani, majd a fizetési módot (késpénzes, vagy utalásos 8, 30, 45, 60, vagy 90 napos határidővel) de ez is módosítható előre hátra egyaránt. A számla dátuma viszont csak előre módosítható tehát a visszaszámlázás nem megoldható (34-1999 PM rendelet alapján). De ezt követően, ha új számlát állít ki, akkor csak a legutóbbi dátumával megegyező, vagy annál későbbi lehet az új számla dátuma. A számla számát a gép automatikusan és

sorfolytonosan adja, ezt nem lehet változtatni. Az egyéb adatok sorban olyan információt lehet feltüntetni, amit még a számlán meg szeretne jelentetni. Ha minden adat kitöltésével elkészült, akkor a számla létrehozása gombra kattintva a műveletet befejezheti.

## 7. A számla összeállítása:

A legördülő menüben az összes le nem zárt számlából kiválaszthatja a kiállítandó számlát.

The screenshot displays the 'NMB Számla' (NMB Invoice) software interface, divided into two main sections: 'Számla adatai' (Invoice Data) and 'Számla összeállítása' (Invoice Assembly).

**Számla adatai (Invoice Data):** This section contains several input fields for invoice details:

- Vevő: (Customer) - dropdown menu
- Fizetési mód: (Payment method) - dropdown menu
- Teljesítés dátuma: (Completion date) - 2007.01.17. - dropdown menu
- Számla dátuma: (Invoice date) - 2007.01.17. - dropdown menu
- Fizetési határidő: (Payment deadline) - 2007.01.25. - dropdown menu
- Számlaszám: (Invoice number) - 2007/0014 - text input
- Egyéb adatok: (Other data) - text input

Buttons for 'Vevők' (Customers), 'Számlák' (Invoices), 'Saját adatok' (Own data), and 'Paraméterek' (Parameters) are located to the right. A 'számla létrehozása' (Create invoice) button is at the bottom. A summary box on the right shows 'Kezdő dátum: 2006.07.05.' and 'végső dátum: 2006.07.05.', with an 'Összesít' (Summarize) button.

**Számla összeállítása (Invoice Assembly):** This section is for selecting and editing invoice items:

- A dropdown menu on the left lists invoice numbers: 2007/0013, 2007/0006, 2007/0007, 2007/0009, 2007/0010, 2007/0011, 2007/0012, and 2007/0013.
- Fields for 'Szá. dátuma: 2007.01.17', 'Vevő neve: Ákos', and 'Egyéb adat: valami' are present.
- Fields for 'Fizetés módja: Utalás 8 nap' and 'Fizetési módja: Utalás 8 nap' are present.
- A table with columns: Mennyiség, Menny. egység, ÁFA %, and Egységár.
- Summary fields: '1234', 'proba', '5', 'hó', '20%', '10000'.
- Buttons: 'Tétel törlése' (Delete item), 'Számla tétel felvétele: Felvétel' (Add invoice item), 'Számla tétel módosítása: Szerkesztés' (Edit invoice item), 'Lezárás' (Close), and 'Előnézet' (Preview).

A számla kiválasztása után kitöltheti azt. Ha már van lezárt számlája, és ugyanolyan tételt akar számlázni, a legördülő menü segítségével kiválaszthatja azt, Ha adott tétel elkészült, a felvétel gombra kattintva rögzítheti azt. Amennyiben valahol hibázott, a 'szerkeszt' gombbal javíthatja azt. Kiválasztja a módosítandó tételt, majd lenyomja a 'szerkeszt' gombot és javítja a hibát. Majd ha ez is megtörtént, újra lenyomja a ezt gombot és ezzel befejezi a műveletet. Ha egy adott tételt törölni szeretne, megteheti azt a kívánt tétel kiválasztása után a 'tétel törlése' gombbal. Amennyiben elkészült a számla, megtekintheti az 'előnézet' gombbal még mielőtt lezárná. Ha megfelelő, a 'lezárás' gombbal befejezheti a számla összeállítását, majd kinyomtathatja a kívánt példányszámban.

**NMB Számla**

**Számla adatai**

Vevő:

Fizetési mód:

Teljesítés dátuma: 2007.01.17.

Számla dátuma: 2007.01.17.

Fizetési határidő: 2007.01.25.

Számlaszám: 2007/0014

Egyéb adatok:

**számla létrehozása**

Vevők

Számlák

Saját adatok

Paraméterek

Kezdő dátum: 2006.07.05.

Végső dátum: 2006.07.05.

**Összesít**

---

**Számla összeállítás**

2007/0013 Számla dátuma: 2007.01.17 Vevő neve: Ákos

Egyéb adat: valami Fizetés módja: Utalás 8 nap

ÁFA	Nettó érték	ÁFA érték	Bruttó érték

VT SZ:	Megnevezés:	Mennyiség	Menny. egység	ÁFA %	Egységár
1234	proba	5	hó	20%	10000

**Tétel törlése**

Számla tétel felvétele: **Felvétel**

Számla tétel módosítása: **Szerkesztés**

**Lezárás** **Előnézet**

proba

proba szerkesztés

uj proba

uj proba proba

## 8. Összesít:

Ez a funkció arra szolgál, hogy összesítsük a kiállított számlák értékét a görgő menük segítségével beállított idő intervallum alatt.

# Számlázóprogram megfelelőségi nyilatkozat

Az NMB Szoftver Kft. jelen nyilatkozattal igazolja, hogy a Beke Szilárd által készített számlázóprogram minden tekintetben megfelel a nyilatkozat készítésének napján hatályos jogszabályoknak. Az alábbiak a program üzemszerű használat közben előállított bizonylatok esetében igazak.

A programmal nyomtatott számla megfelel a 35/1996. (XII.27.) PM rendelettel, 12/1997. (IV.18.) PM rendelettel, 8/1999. (III.5.) PM rendelettel, a 34/1999. (XII.26.) PM rendelettel, 8/2000. (II.16.) PM rendelettel és a 33/2000. (IX.21.) PM rendelettel módosított 24/1995. (XI.22.) PM rendelet előírásainak, amely kimondja:

A számítógéppel előállított számla, amelynek szigorú számadás alá vonása megvalósul oly módon, hogy a program – beleértve az alaki hibás, vagy tartalmilag rontott, illetve megsemmisült vagy elveszett számla esetét is – kihagyás és ismétlés nélkül biztosítja a sorszámozást, és a másolatok alapján a hiánytalan elszámolás biztosított. Ez utóbbi feltétel teljesüléséhez a számla összes példányának egymás utáni nyomtatással történő előállítása esetében a gépi programnak biztosítania kell a példányok sorszámozását, több példányos összeszerelt, előnyomás nélküli számla esetén pedig fel kell tüntetnie azt, hogy a számla hány példányban készült;"

Gépi számlázás esetén a számla kibocsátójának rendelkeznie kell a számlázási programra vonatkozó olyan dokumentációval, amely biztosítja a program működésének ellenőrizhetőségét."

A fentieknek megfelelően az első nyomtatás első példányán szerepel az eredeti felirat, illetve az első nyomtatás többi példányán szerepel, hogy hányadik példány, valamint az ismételt nyomtatás után a számlán feltüntetésre kerül, hogy másolat illetve, hogy hányadik példány.

A számla - nyomtatás utáni - utólagos módosítása a programban nem megengedett.

A programmal olyan számla készíthető, amely tartalmaz minden olyan elemet, amelyet a 2004. május 1-től hatályos általános forgalmi adóról szóló 1992. évi LXXIV. áfa-törvény 13. § (1) bekezdés 16-17. pontja, a számla és az egyszerűsített számla adattartalmára vonatkozóan kötelezően előír.

A programmal készített számla megfelel a 1992. évi LXXIV. áfa-törvény 43. § (4) bekezdés előírásainak megfelelően a számvitelről szóló 2000. évi. C. törvény 166-169. §-aiban előírtaknak.

A hibás adatbevitelből eredő károkkal kapcsolatos felelősséget a program fejlesztője a felhasználóra hárítja át. Az adatbázisok tartalmáért Beke Szilárd felelősséget nem vállal.

A fenti nyilatkozat nem vonatkozik azon kliensből nyomtatott számlákra, amiket nem az NMB Szoftver Kft. készített, illetve amit az NMB Szoftver Kft. készített, de más személy a klienst módosította a nyomtatás után más program, vagy eszköz által a bizonylatot módosították.

Az NMB Szoftver Kft. a bizonylatok eredetiségének beazonosítását saját egyedi azonosító eljárása alapján tekinti elfogadottnak. Jogi út kizárva.

Tata, 2006. Július 31.